



Révision simplifiée du P.O.S de Cournonterral (Hérault)

**ETUDE ENVIRONNEMENTALE et
DOSSIER D'INCIDENCE SUR LE SITE NATURA 2000
FR 9112020 «PLAINE DE FABREGUES-POUSSAN»**



Cournonterral, Juin 2011

Juin 2011

La commune de Cournonterral, localisée sur la plaine de Fabrègues et sur le causse d'Aumelas, dispose d'un patrimoine paysager et naturel de première importance.

Dans le cadre de la révision simplifiée de son Plan d'Occupation des Sols, qui concerne l'aménagement d'un secteur de la plaine jouxtant la RD 5, la commune doit présenter un dossier d'incidence de ces nouvelles dispositions d'urbanisme vis-à-vis du site Natura 2000 qui concerne le territoire communal.

En effet, les documents d'aménagement du territoire, dont la commune prend l'initiative, doivent être en adéquation avec d'autres engagements, en particulier en termes de protection de la biodiversité, dans lesquels la commune s'est explicitement engagée.

La commune a sollicité l'association des Ecologistes de l'Euzière pour élaborer le présent document.

1/ Le projet de la commune de Cournonterral :

La commune de Cournonterral couvre un territoire de 2866 hectares, marqué par l'importance des espaces naturels (62%) et des espaces agricoles (32% des surfaces totales), même si le phénomène d'arrachage du vignoble et d'apparition des friches doit relativiser ce dernier chiffre.

Le projet consiste à aménager un petit espace de 9.5 hectares environ, à l'intersection de la RD 5 et de la RD 114, en mitoyenneté avec la piscine de la Communauté d'Agglomération de Montpellier (Fig. 1).



Figure 1 : Localisation du projet

Le site de ce projet a été visité en décembre 2010 et juin 2011 afin d'évaluer l'occupation des sols actuelle et de mesurer le potentiel du lieu en terme de biodiversité.

Ces 9 hectares sont occupés par des espaces très anthropisés, se décomposant en (Fig. 2):

- des vignes encore en production, totalement classiques,
- des parcelles de blé dur,
- des friches plus ou moins récentes, qui vont de sites pâturés jusqu'à des formations de hautes herbes (Fenouil, Inule visqueuse,..) partiellement colonisées par des arbustes sauvages (Frêne à feuilles étroites, Orme, Lentisque) ou échappés de culture (Pyracantha),
- un dépôt clôturé de gravats et d'encombrants,
- Un petit fossé de drainage orienté Ouest/Est longe le chemin à l'extrémité sud de la zone. Il se caractérise par la présence de Figuiers et de quelques plantes banales de ce type de milieu (*Scirpioides holoschoenus*).

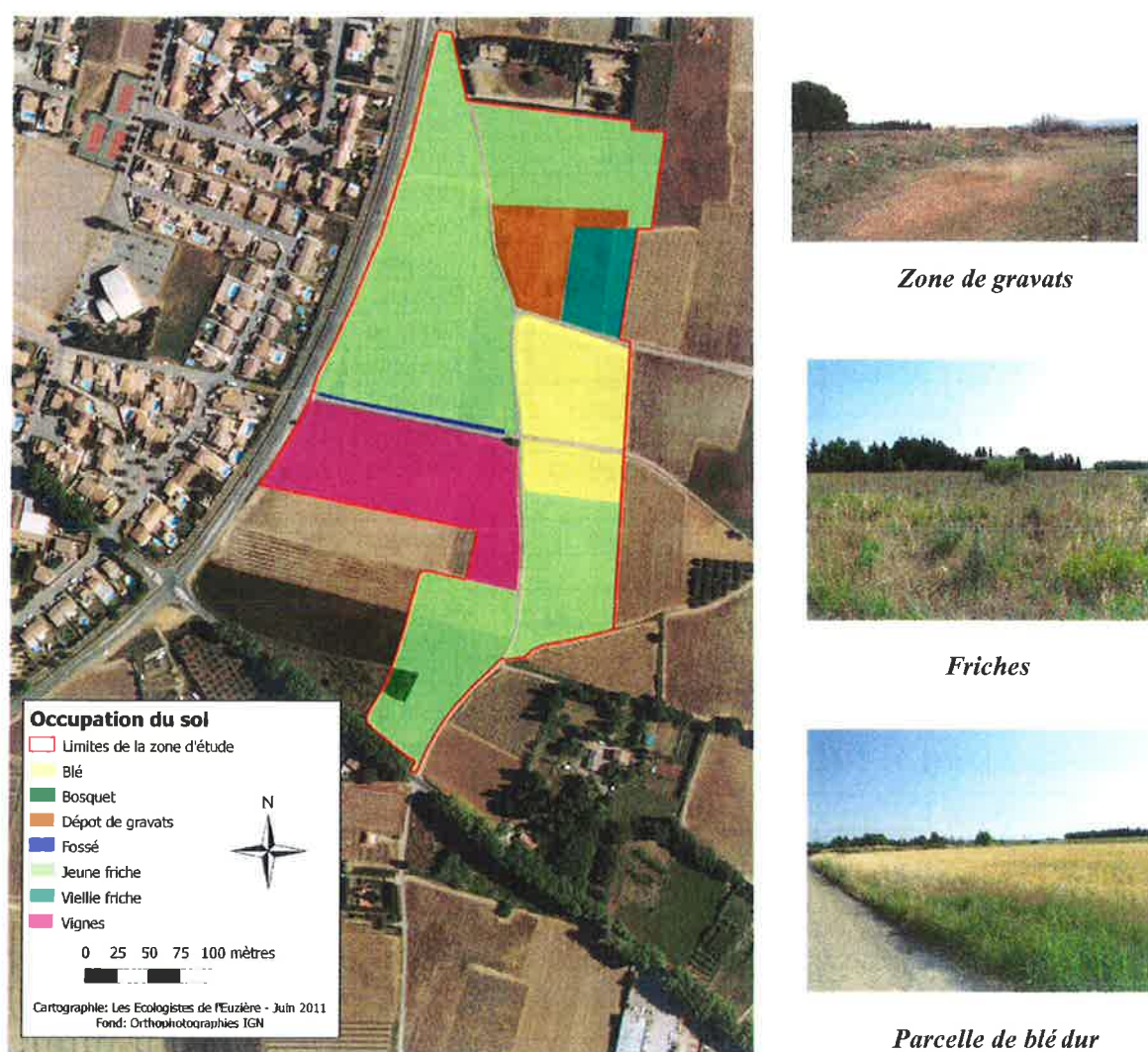


Figure 2 : Carte des habitats présents sur la zone d'étude et photographies des principaux habitats rencontrés

Les espaces visés par le projet sont donc extrêmement banaux ; aucun d'eux ne peut être considéré comme un habitat naturel au sens de la nomenclature Corine Biotopes.

La flore du site :

Les relevés ont été effectués en décembre 2010 et juin 2011. Avec la physionomie des types d'occupation des sols, confirmée par les analyses bibliographiques et les informations données par les bases de données naturalistes, ils permettent de diagnostiquer l'essentiel (Tableau 1).

Tableau 1 : Liste des espèces végétales présentes sur la zone d'étude

Espèces végétales	Espèces végétales
<i>Aegilops ovata</i> L.	<i>Knautia arvensis</i> subsp. <i>arvensis</i>
<i>Ailanthus altissima</i> (Mill.) Swingle	<i>Lactuca serriola</i> L.
<i>Anchusa italica</i> Retz.	<i>Ligustrum vulgare</i> L.
<i>Aristolochia clematitis</i> L.	<i>Lonicera etrusca</i> Santi
<i>Arum italicum</i> Mill.	<i>Malva sylvestris</i> L.
<i>Asparagus acutifolius</i> L.	<i>Melilotus indicus</i> (L.) All.
<i>Avena barbata</i> subsp. <i>barbata</i>	<i>Olea europaea</i> L.
<i>Avena fatua</i> subsp. <i>septentrionalis</i> (Malzev) Malzev	<i>Osyris alba</i> L.
<i>Bombycilaena erecta</i> (L.) Smoljan.	<i>Papaver rhoeas</i> L.
<i>Borago officinalis</i> L.	<i>Parietaria judaica</i> L.
<i>Brachypodium phoenicoides</i> (L.) Roem. & Schult.	<i>Phillyrea angustifolia</i> L.
<i>Brachypodium retusum</i> (Pers.) P.Beauv.	<i>Phlomis lychnitis</i> L.
<i>Calamintha nepeta</i> (L.) Savi	<i>Pinus halepensis</i> Mill.
<i>Catapodium rigidum</i> subsp. <i>rigidum</i>	<i>Piptatherum miliaceum</i> (L.) Coss.
<i>Cichorium intybus</i> L.	<i>Pistacia lentiscus</i> L.
<i>Convolvulus cantabrica</i> L.	<i>Plantago lanceolata</i> L.
<i>Crataegus monogyna</i> Jacq.	<i>Poa pratensis</i> L.
<i>Crepis foetida</i> L.	<i>Potentilla neumanniana</i> Rchb.
<i>Crepis sancta</i> (L.) Bornm.	<i>Prunus dulcis</i> (Mill.) D.A.Webb
<i>Crepis vesicaria</i> subsp. <i>taraxacifolia</i> (Thuill.) Thell. ex Schinz & R.Keller	<i>Pyracantha pauciflora</i> (Poir.) M.Roem.
<i>Dactylis glomerata</i> subsp. <i>hispanica</i> (Roth) Nyman	<i>Rhamnus alaternus</i> L.
<i>Diplotaxis tenuifolia</i> (L.) DC.	<i>Rubia peregrina</i> L.
<i>Dittrichia viscosa</i> (L.) Greuter	<i>Scirpoides holoschoenus</i> (L.) Soják
<i>Dorycnium pentaphyllum</i> Scop.	<i>Sedum sediforme</i> (Jacq.) Pau
<i>Echium italicum</i> L.	<i>Setaria verticillata</i> (L.) P.Beauv.
<i>Echium vulgare</i> L.	<i>Silene italica</i> (L.) Pers.
<i>Erodium cicutarium</i> (L.) L'Hér.	<i>Silene latifolia</i> subsp. <i>alba</i> (Mill.) Greuter & Burdet
<i>Eryngium campestre</i> L.	<i>Silene vulgaris</i> (Moench) Garcke
<i>Euphorbia segetalis</i> L.	<i>Silybum marianum</i> (L.) Gaertn.
<i>Euphorbia serrata</i> L.	<i>Sixalix atropurpurea</i> (L.) Greuter & Burdet
<i>Ficus carica</i> L.	<i>Smilax aspera</i> L.
<i>Filago pyramidata</i> L.	<i>Solanum dulcamara</i> L.
<i>Foeniculum vulgare</i> Mill.	<i>Spartium junceum</i> L.
<i>Fraxinus angustifolia</i> Vahl	<i>Stellaria media</i> (L.) Vill.
<i>Genista scorpius</i> (L.) DC.	<i>Thymus vulgaris</i> L.
<i>Hedera helix</i> L.	<i>Torilis arvensis</i> (Huds.) Link
<i>Hippocrepis comosa</i> L.	<i>Tragopogon porrifolius</i> L.
<i>Holcus lanatus</i> L.	<i>Trifolium angustifolium</i> L.
<i>Hypericum perforatum</i> L.	<i>Ulmus minor</i> Mill.
<i>Iris lutescens</i> Lam.	<i>Verbascum sinuatum</i> L.
<i>Juniperus oxycedrus</i> L.	<i>Viburnum tinus</i> L.

La flore est composée d'espèces très banales (82 espèces relevées en décembre et juin) et aucun indice ne peut laisser penser à la présence d'une quelconque espèce de valeur patrimoniale (espèce protégée, espèce déterminante des Zones Naturelles d'Intérêt Ecologique, Floristique ou Faunistique de 2^o génération). A noter l'extrême abondance de la Vipérine d'Italie (*Echium* groupe *italicum*), espèce un peu moins banale, mais répandue, sur les friches rases.

La Faune du site :

Le site est absolument impropre à accueillir des amphibiens, des reptiles précieux, des mammifères ou des oiseaux nicheurs dignes d'intérêt. Quelques oiseaux banals (Pipit farlouse, Pinson, Chardonneret) fréquentent le site en hiver. Le lapin de garenne est très abondant dans la zone de dépôt de gravats.

2/ La commune de Cournonterral et Natura 2000 :

Le réseau Natura 2000 consiste à conserver le patrimoine naturel, par des voies contractuelles entre propriétaires et exploitants des territoires d'une part, pouvoirs publics d'autre part. Ce réseau intègre des sites désignés au titre des directives européennes OISEAUX (1979) et HABITATS, FLORE et FAUNE (*non oiseaux*) (1992). Ces sites font suite à des inventaires thématiques qui ont décrit des Zones Importantes pour la Conservation des Oiseaux (ZICO) pour la directive Oiseaux et des Propositions de Site d'Intérêt Communautaire (pSIC) pour la directive Habitats. Ces sites, après l'élaboration d'un document d'objectifs (DOCOB), seront désignés « sites Natura 2000 », soit en tant que Zone de Protection Spéciale (ZPS) pour les sites de la directive Oiseaux, soit en tant que Zone Spéciale de Conservation (ZSC) pour les sites de la directive Habitats.

Le site du projet est concerné par la directive Oiseaux (la commune de Cournonterral est aussi concernée par le Site d'Importance Communautaire (SIC) du Causse d'Aumelas, lequel n'intervient pas sur le site concerné par le projet). Une Zone de Protection Spéciale (ZPS FR 9112020) a été classée en mars 2006 sur 3288 hectares de la plaine entre Pignan et Poussan (Figure 3 et Tableau 2), pour assurer la sauvegarde de plusieurs espèces prestigieuses d'oiseaux liées aux espaces de polyculture (vignes/blé dur/friches) méditerranéenne : Outarde canepetière, Bruant ortolan, Busard cendré, Pie-grièche à poitrine rose, Pipit rousseline. Le Document d'Objectifs de ce site n'est pas encore lancé.

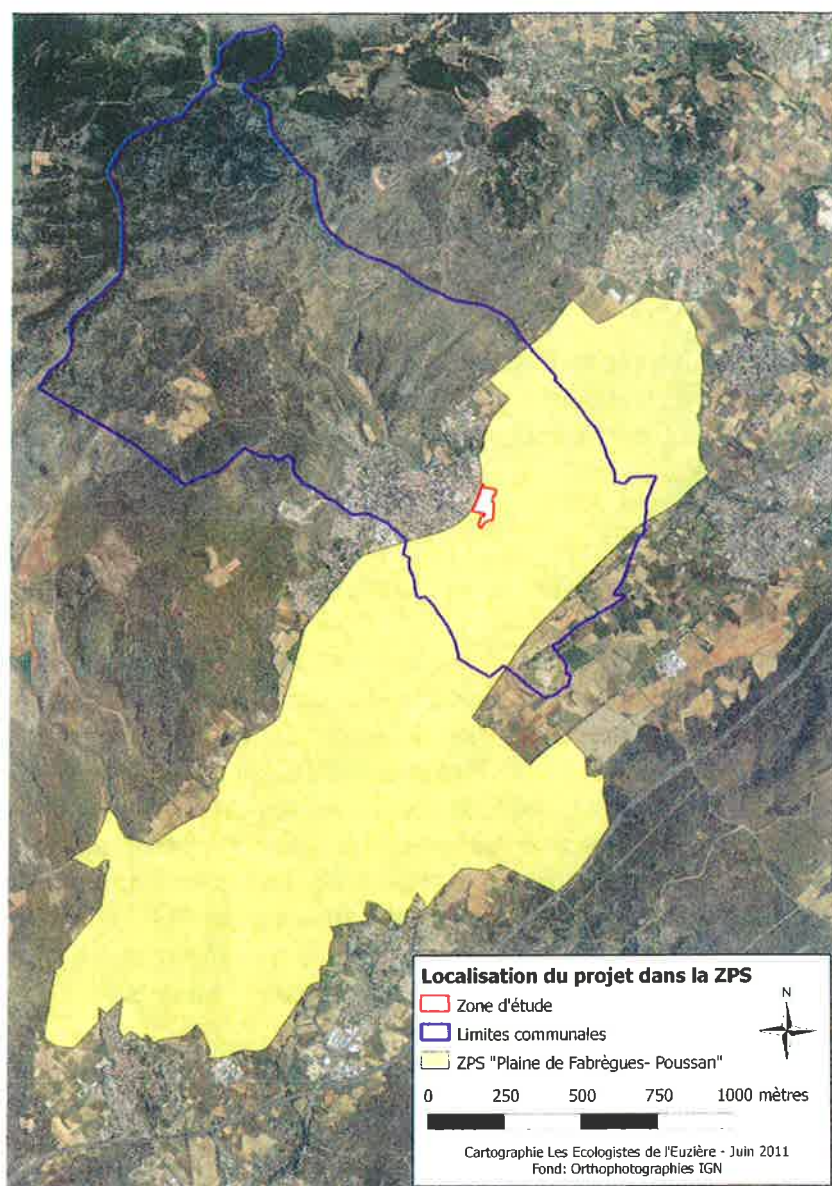


Figure 3 : Délimitation de la Zone de Protection Spéciale « Plaine de Fabregues-Poussan »

Tableau 2 : Oiseaux motivant la Zone de Protection Spéciale « HAUTES GARRIGUES DU MONTPELLIERAIS » et leur statut.

Espèce	Statut sur la ZPS
Alouette lulu (<i>Lullula arborea</i>)	Résidente
Bruant ortolan (<i>Emberiza hortulana</i>)	Reproduction
Busard cendré (<i>Circus pygargus</i>)	Reproduction
Circaète Jean-le-blanc (<i>Circaetus gallicus</i>)	Reproduction. Etape migratoire
Outarde canepetière (<i>Tetrax tetrax</i>)	Reproduction
Pie-grièche à poitrine rose (<i>Lanius minor</i>)	Reproduction
Pipit rousseline (<i>Anthus campestris</i>)	Reproduction
Rollier d'Europe (<i>Coracias garrulus</i>)	Reproduction

Pour mesurer plus précisément les éléments en jeu dans la ZPS, il convient de rappeler les exigences des espèces d'oiseaux qui s'y rencontrent.

Alouette lulu : petite espèce très commune dans les paysages de pelouses, cultures et garrigues rases. Elle a besoin de milieux herbeux ponctués de haies ou de grands arbres.

Bruant ortolan : passereau migrateur à effectifs réduits. Il recherche les coteaux de garrigues bordant les cultures avec quelques petits arbres isolés.

Busard cendré : rapace migrateur nicheur dans les vastes et denses garrigues, ou dans les grandes cultures.

Circaète Jean-le-blanc : grand rapace migrateur amateur de reptiles qui niche en forêt et s'alimente sur les coteaux à végétation rase.

Pie-grièche à poitrine rose : passereau migrateur amateur des zones cultivées ponctuées de grands arbres (Cyprès et surtout Platanes). C'est un des oiseaux les plus rares de France et la petite population de la plaine entre Poussan/Villeveyrac et Montbazin (20 couples) est une des deux seules de France (l'autre, moins importante, se situe dans la basse plaine de l'Aude).

Pipit rousseline : petit passereau migrateur attaché en tant que nicheur aux zones d'herbes rases.

Rollier d'Europe : gros oiseau migrateur chassant dans les espaces cultivés et nicheur dans des alignements de vieux arbres.

3/ Incidence du projet sur le site Natura 2000 :

La zone du projet est entièrement dans le territoire de la ZPS, mais cela ne représente que 0,2% du site Natura 2000. Comme il a été dit, les 9 hectares du projet ne peuvent pas être très importants pour les espèces d'oiseaux visées par la ZPS (Tableau 3).

L'Alouette lulu, espèce très commune dans les paysages méditerranéens est présente et peut être nicheuse sur la zone du projet, avec au maximum 1 couple. Les espèces des pelouses rases et sèches comme le Pipit rousseline ne peuvent exister sur ce site. Les espèces liées aux grands arbres (Rollier, Pie-grièche à poitrine rose) sont elles aussi exclues. Pour cette dernière espèce, les populations de la ZPS sont connues dans les grands alignements de Platanes, notamment le long des routes à Poussan, Montbazin, Villeveyrac. Les rapaces, Busard cendré et Circaète n'exploitent pas ce site, à cause de la proximité des routes, de l'urbanisation et du manque de proies potentielles. Le Bruant ortolan a besoin de coteaux ensoleillés, riche en buissons et arbustes (style plateau des Cresses entre Cournonsec et Montbazin) et ne peut pas exister sur le site du projet.

La ZPS est donc un territoire relativement vaste, dans lequel existent des populations plus isolées de ces espèces précieuses. Le site projeté par l'aménagement, bien que se situant dans la ZPS, ne présente aucun des éléments de fonctionnalité (sites d'alimentation, de stationnement ou de nidification) de ces espèces.

**Tableau 3 : Incidences de la révision du POS de Cournonterral sur le site Natura 2000
FR 9112020 «Plaine de Fabrègues-Poussan»**

espèce	Incidence du projet
Alouette lulu (<i>Lullula arborea</i>)	Négligeable compte tenu de l'abondance de l'espèce
Bruant ortolan (<i>Emberiza hortulana</i>)	nulle
Busard cendré (<i>Circus pygargus</i>)	nulle.
Circaète Jean-le-blanc (<i>Circaetus gallicus</i>)	nulle
Pie-grièche à poitrine rose (<i>Lanius minor</i>)	nulle.
Pipit rousseline (<i>Anthus campestris</i>)	nulle.
Rollier d'Europe (<i>Coracias garrulus</i>)	nulle.

Reste l'Outarde canepetière. Ce gros oiseau terrestre vit, en tant que nicheur et en tant qu'hivernant dans la mosaïque d'espaces formée par les vignes, les friches et les cultures annuelles. A priori, le site présente ce genre de faciès et on sait que l'outarde ne dédaigne pas s'approcher des routes.

En raison des modifications récentes des paysages agricoles (apparition de nombreuses friches), cette espèce est en expansion dans les plaines viticoles du Languedoc Roussillon, qui accueille aujourd'hui plus du tiers des populations nationales (estimées en nombre de mâles chanteurs). Les comptages réguliers effectués par la LPO ou le Conservatoire des Espaces Naturels du Languedoc-Roussillon depuis 2001 attestent de la présence stable et fidèle de cet oiseau plus au nord, au centre d'un triangle formé par les bourgs de Pignan, Cournonterral et Saussan. Le comptage des mâles chanteurs permet d'estimer le nombre de couples nicheurs, et donc la présence d'outardes sur la commune. Au mois de mai 2011, la totalité de la commune a été prospectée en vue d'établir une cartographie de l'occupation de la commune par les Outardes. La Figure 4 montre clairement que **les Outardes se situent à environ 1,5 km au nord-est de la zone d'étude**. Selon les comptages précédents (2008 à 2010), les outardes utilisaient le lieu-dit «la Blange», mais cette zone a visiblement été abandonnée. **Les données historiques et les prospections menées en 2011, confirment donc que le projet de révision simplifiée du Plan d'Occupation des Sols de la commune de Cournonterral n'impacte pas directement les populations d'Outardes canepetières de la commune.**

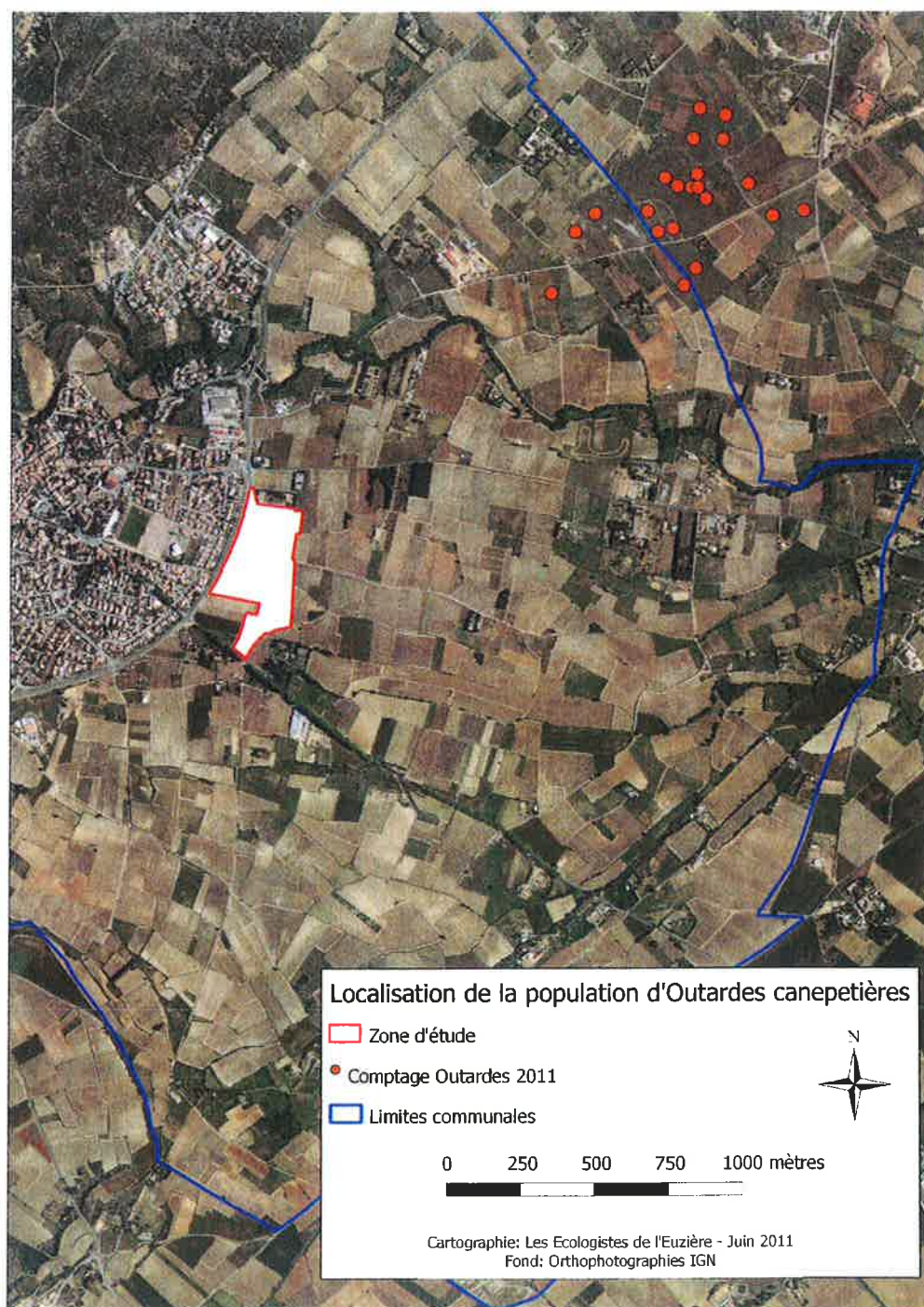


Figure 4 : Localisation de la population d'Outardes canepetière évaluée en 2011

Conclusion générale :

Le projet de révision simplifiée du Plan d'Occupation des Sols de la commune de Cournonterral n'a pas d'incidence sur la Zone de Protection Spéciale FR 9112020 « Plaine de Fabrègues-Poussan » et n'affecte en rien ni les sites de reproduction ni les espaces de fonctionnalité des oiseaux remarquables.